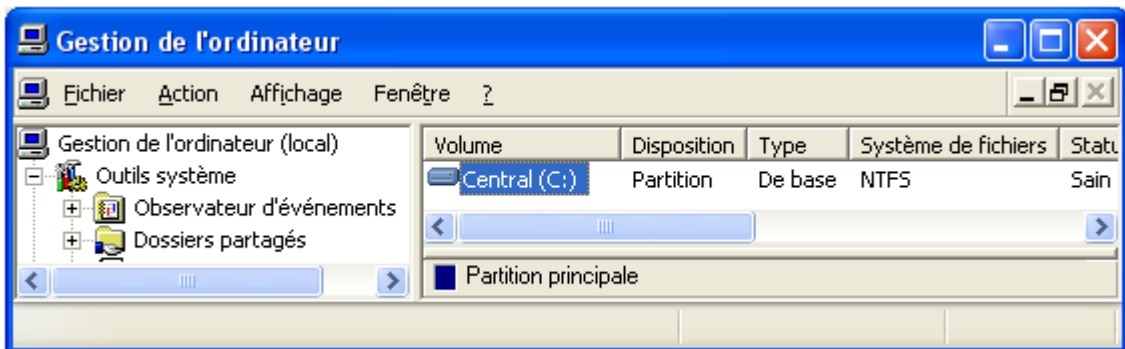


De Fat32 à NTFS sous Windows XP

On peut savoir si le système de fichier d'une partition de disque dur est NTFS ou FAT32 en faisant un clic droit sur le "Poste de travail" et en choisissant l'item "Gérer" :



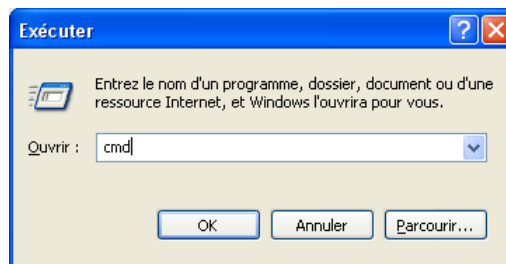
Puis dans le dossier "Gestion des disques" :



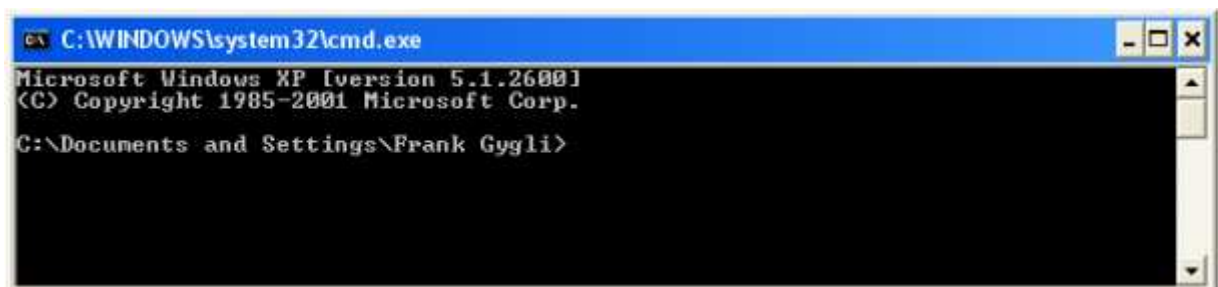
Si Windows XP est installé sur une partition FAT32, il est possible de la convertir en NTFS rapidement, simplement et sans réinstallation.

1. Pour cela, ouvrez une fenêtre de "Invite de commande" : dans le menu

 démarrer, choisissez la commande  Exécuter... et dans la fenêtre ci-après,



2. taper "cmd", puis OK :



3. dans la fenêtre ci-dessus, tapez la commande `Convert C: /FS:NTFS` (C: représentant la partition à convertir).